

# method™ Internet Fax Server



## 麦法迪™服务器 列印至傳真 客户端快速安装指引

本安装设定手册之内容版权住属麦法迪™所有，未经允许，不得翻印。

麦法迪™服务器 打印 至 传真 微软窗口客户端安装指引 .....	3
概略.....	3
I. 下载 打印至传真 安装软件 .....	4
II. 安装驱动程序 .....	5
III. 麦法迪™ 打印至传真 功能设定 (微软窗口 ® 98/Me 系统) .....	7
IV. 麦法迪™ 打印 至 传真 功能设定 (微软窗口 ® 2000/XP 系统).....	10
V. 传真测试 .....	19

## 麦法迪™服务器 打印 至 传真 微软窗口客户端安装指引 概略

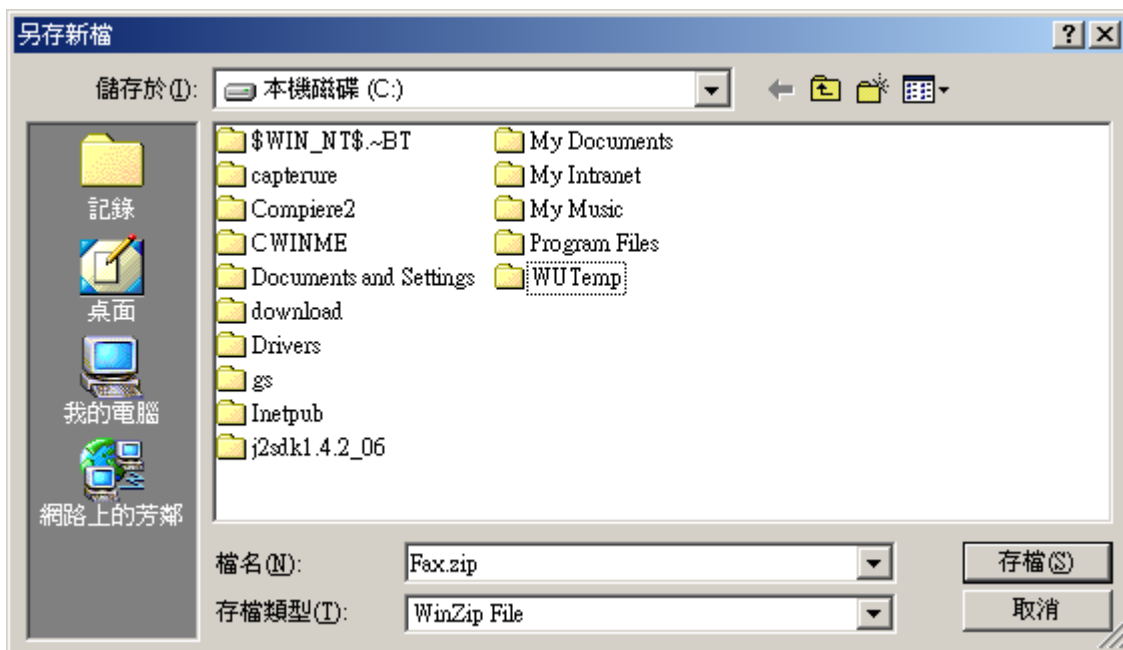
麦法迪™服务器 打印至传真 功能兼容微软窗口客户端，微软窗口用户可将计算机文件档案直接传真发送至任何传真号码。

在安装前，请先检查麦法迪™伺候器 及你的计算机已配备以下条件：

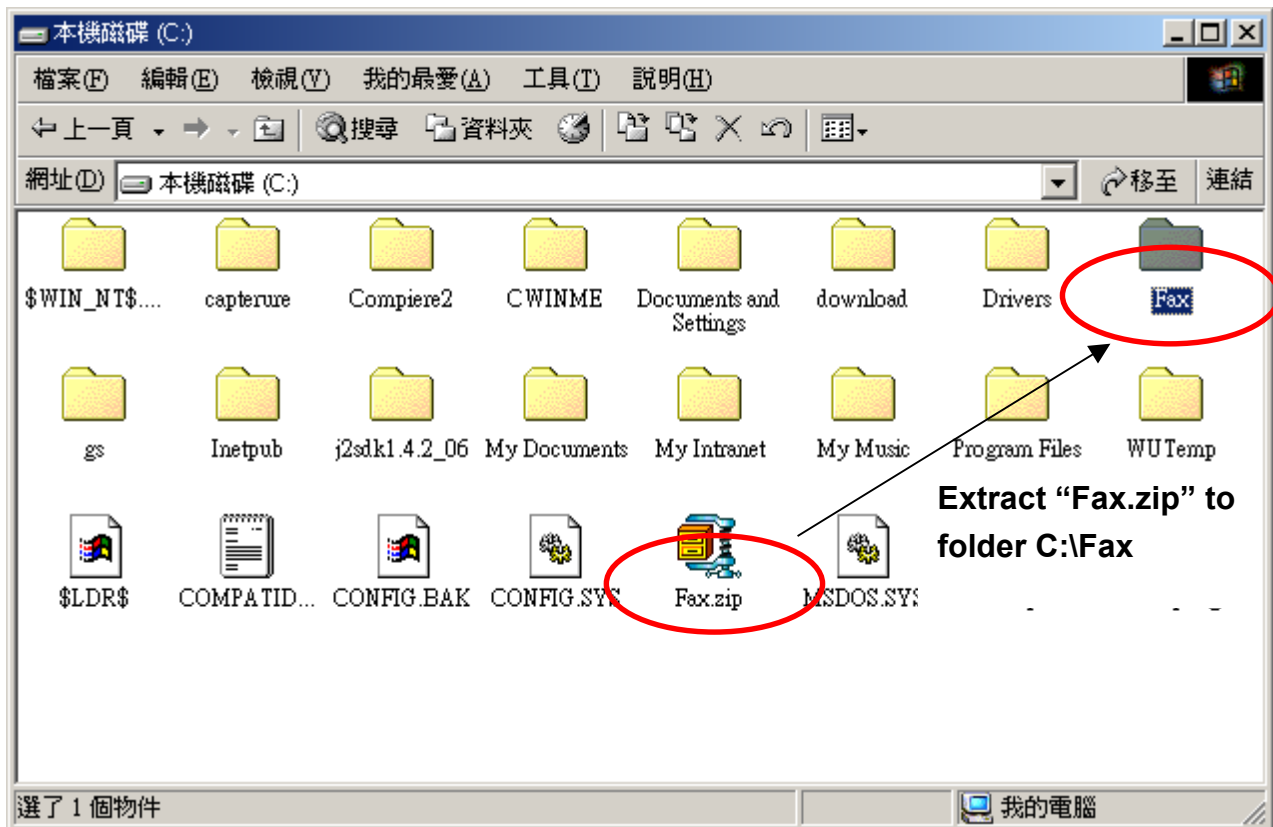
- 麦法迪™伺候器已完成安装及开始运作 并已 配备域名或 IP 地址
- 你的计算机是采用微软窗口 98/Me/2000/XP 平台
- 计算机已安装 **WinZip** 解压缩程序软件，如未安装解压缩程序软件，请于 <http://www.winzip.com> 下载评估试用版，并跟从指示安装解压缩程序软件。

## I. 下载 打印至传真 安装软件

1. 请到麦法迪™ <http://www.method.hk/linux/download/download.html> 网页 下载 打印至传真 安装软件，将档案 “Fax.zip” 储存到 磁盘驱动器 “C:”。

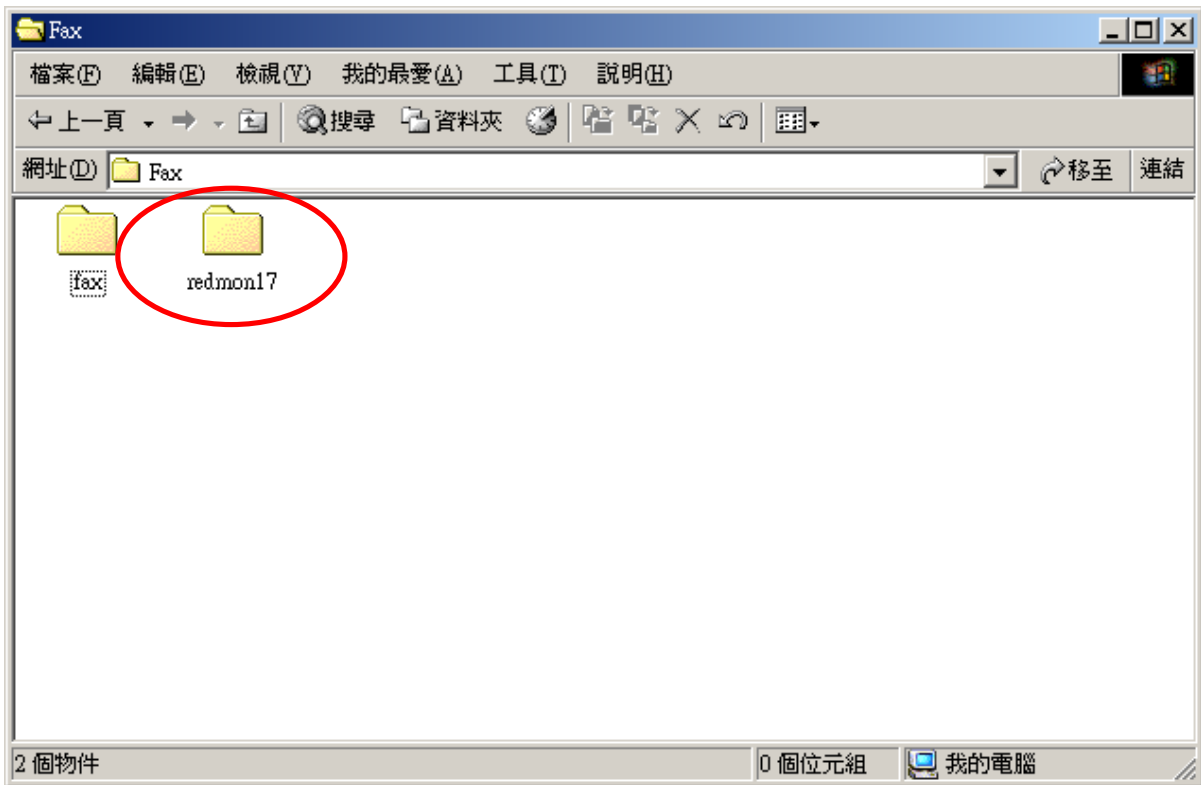


2. 用 WinZip 解压缩程序软件开启 “Fax.zip” 档案，并储存成 “C:\Fax” 档案。

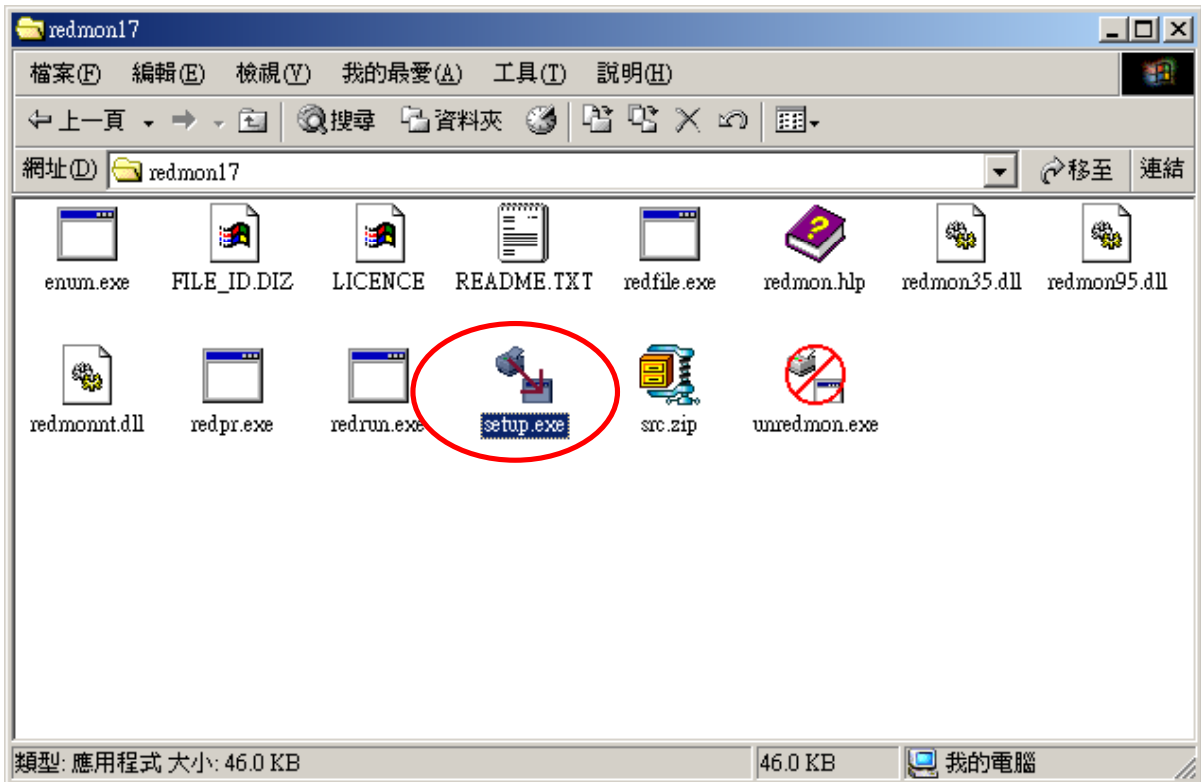


## II. 安装驱动程序

### 1. 寻找“C:\Fax”档案, 及开启“redmon17”档案



### 2. 按两次“setup.exe”图.



3.按“是”.

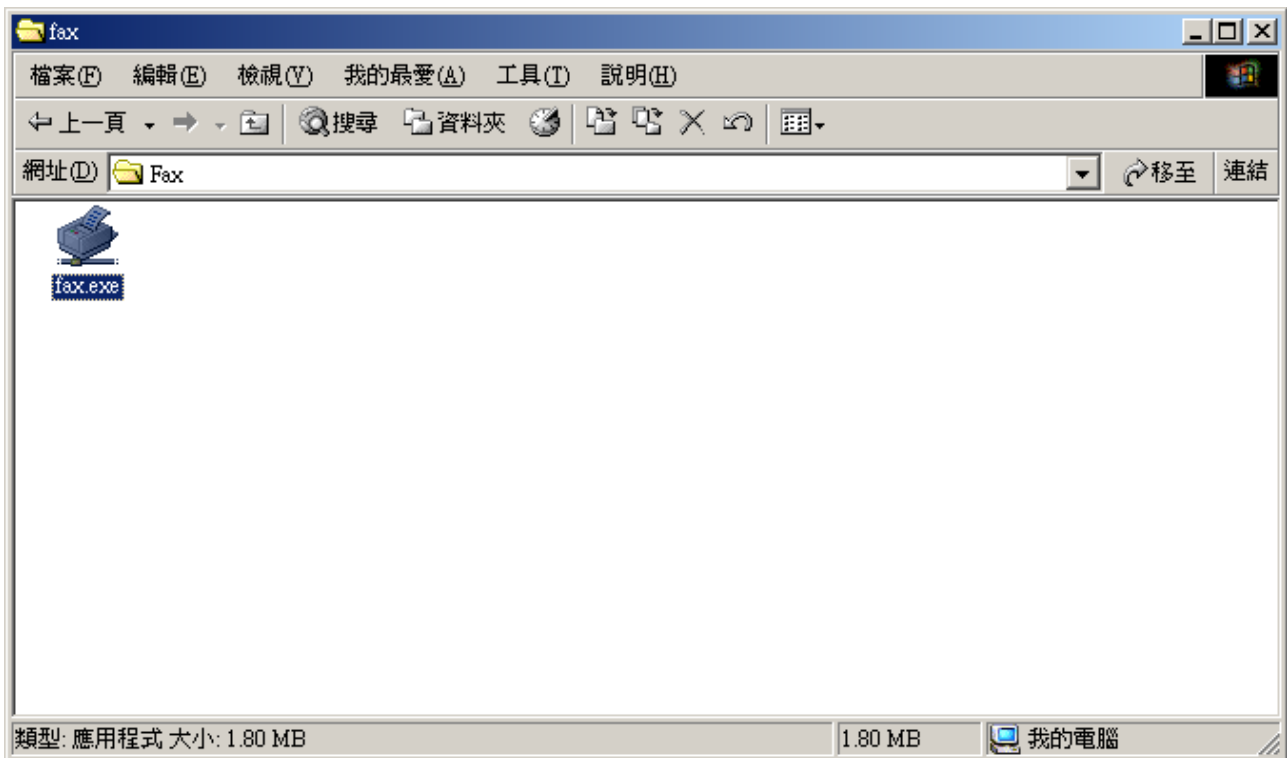


4.然后，“安装成功 Installation Successful”的窗口会跳出，请按“确定”以便离开。

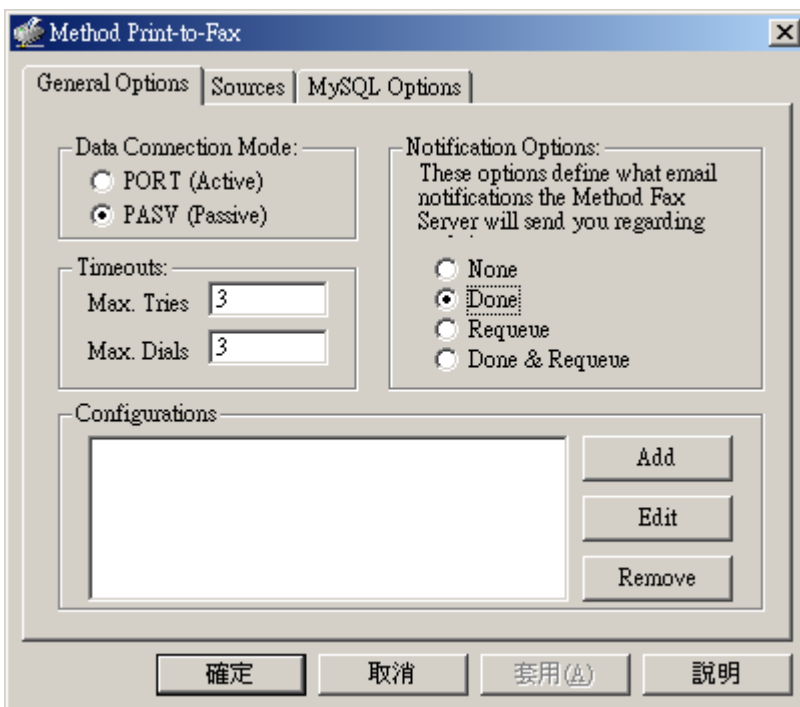


### III. 麦法迪™ 打印至传真 功能设定 (微软窗口 ® 98/Me 系统)

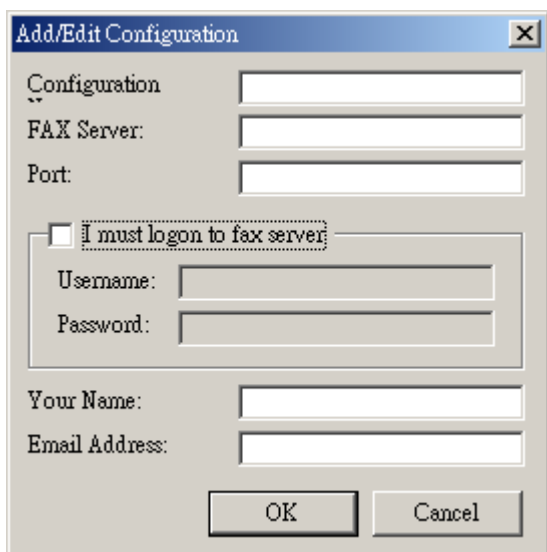
1. 开启文件档 “C:\Fax\fax”， 按两次 “fax.exe” 档案。



2. 以下窗口会出现



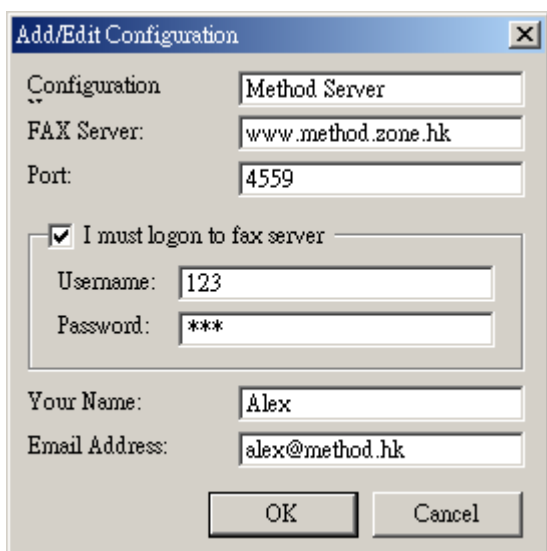
3.请按“加 Add”键. Add/Edit 设定窗口出现.



4. 每个须输入正确资料. 你需要提供以下资料:

- 设定: **Method Server**
- 传真服务器: *服务器名称/ IP 地址*
- 连接埠: **4559**
- 别选 “I must logon to fax server”
- 帐户名称: *传真伺服器名称*
- 密码: *与帐户名称相关的密码*
- 你的名称: *你的姓名*
- 电邮地址: *传真发送状况讯息会透过该电子邮件发送给你*

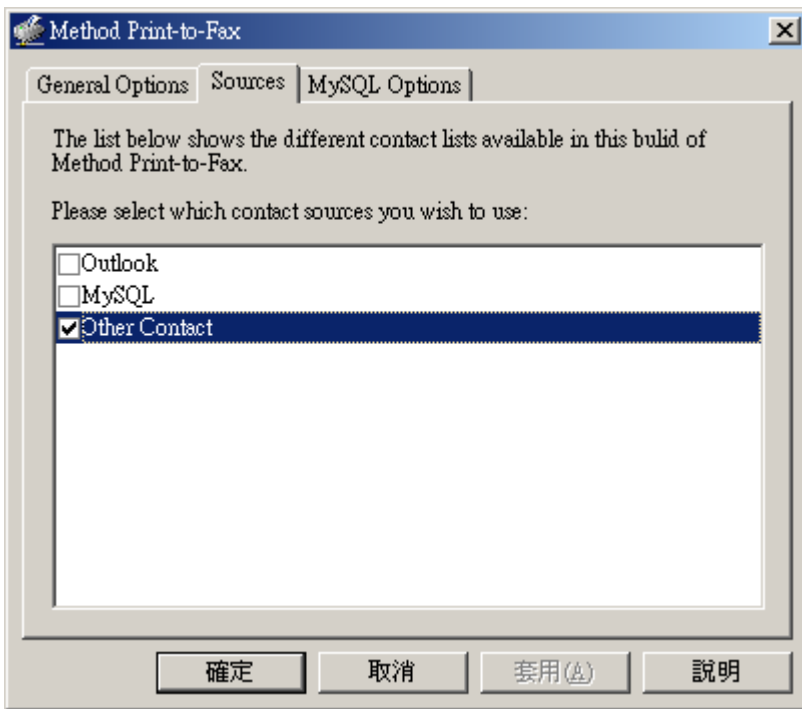
5. 输入设定资料示范:



6.按“OK”键确定, 以便离开.



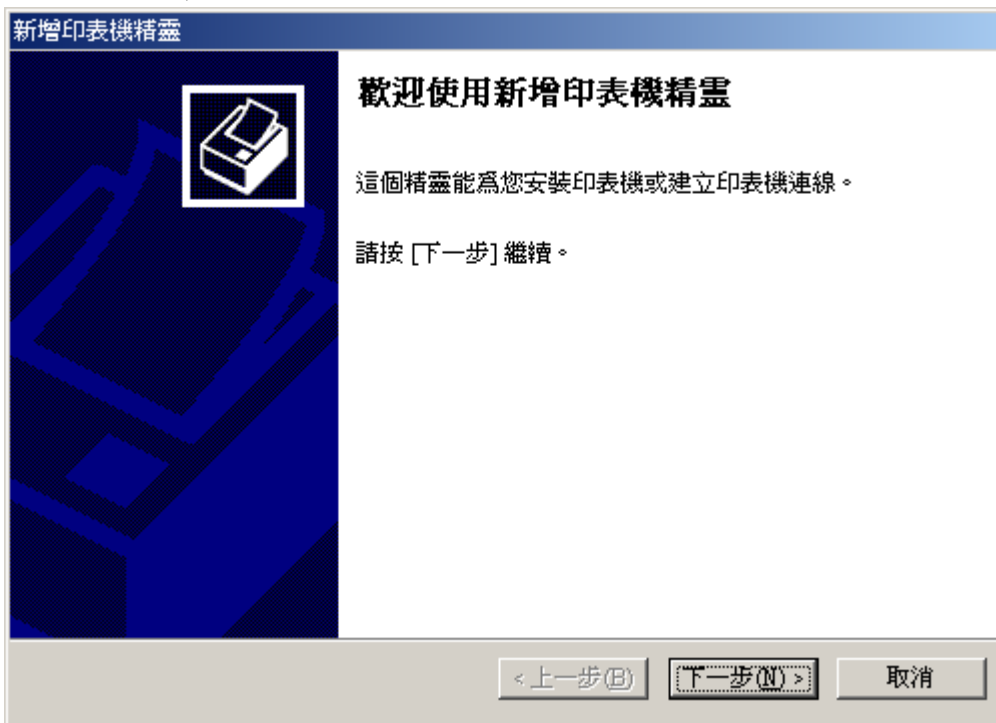
7.按“Sources”分页，剔择“Other Contact”。



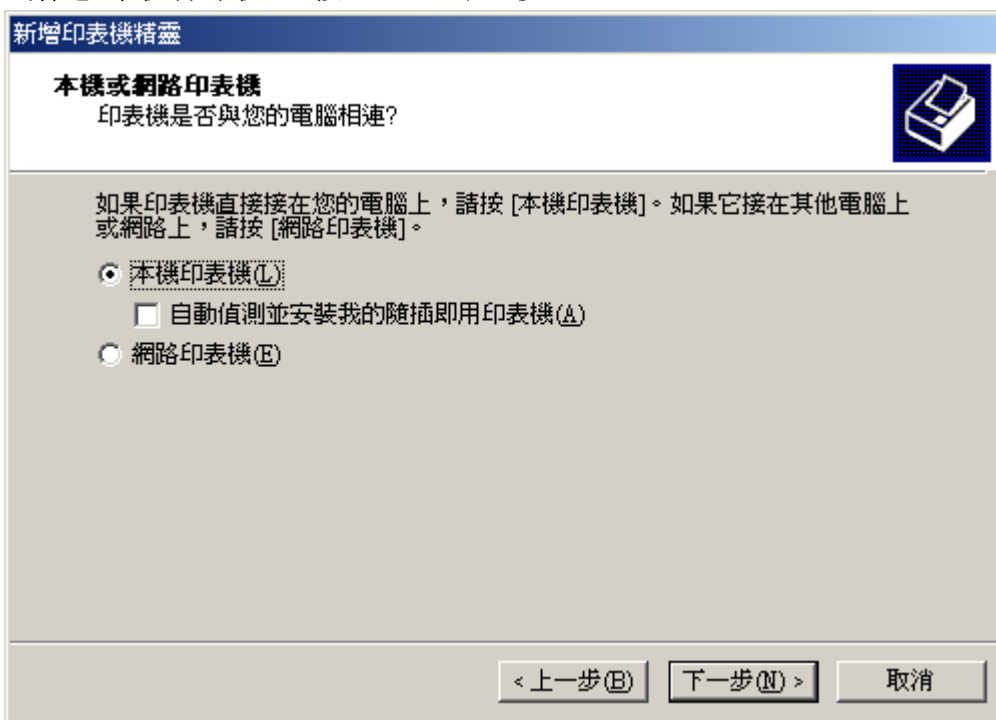
8.按“OK 确定”离开设定窗口画面.

#### IV. 麦法迪™ 打印 至 传真 功能设定 (微软窗口 ® 2000/XP 系统)

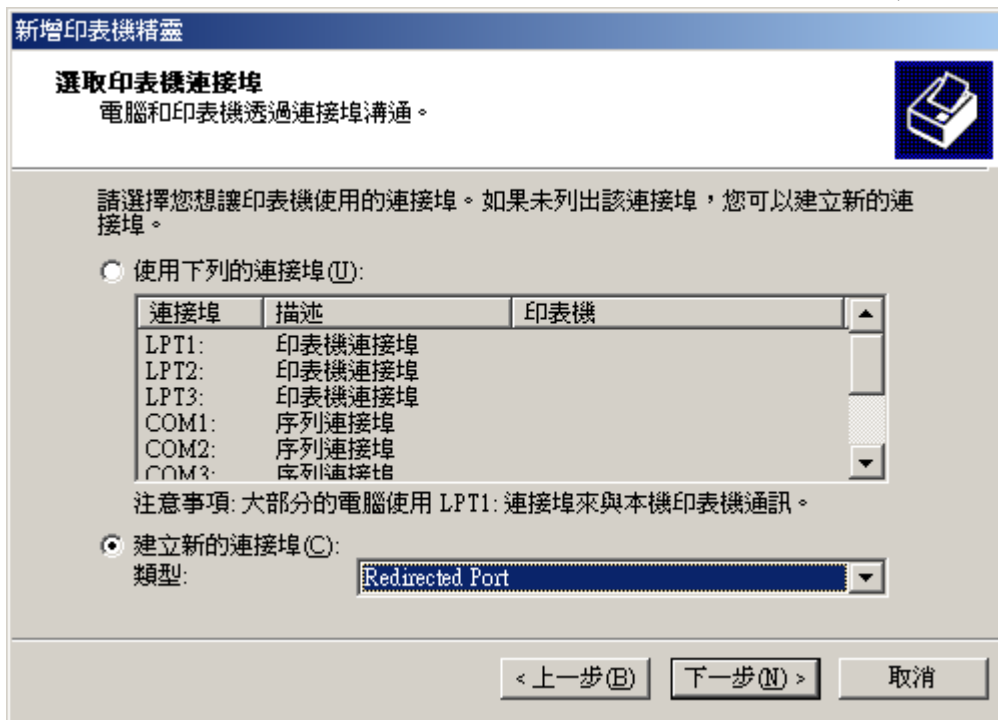
1. 按“开始”，再选“设定”→“控制台”→“打印机”→“新增打印机”。



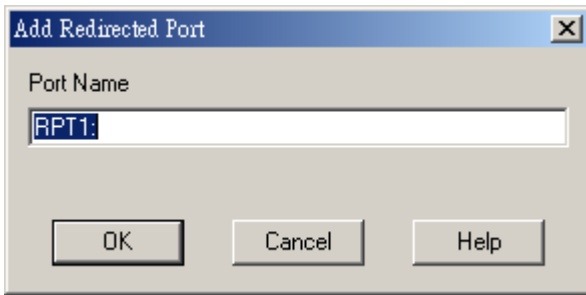
2. 剔选“本机打印机”，按“Next 下一步”。



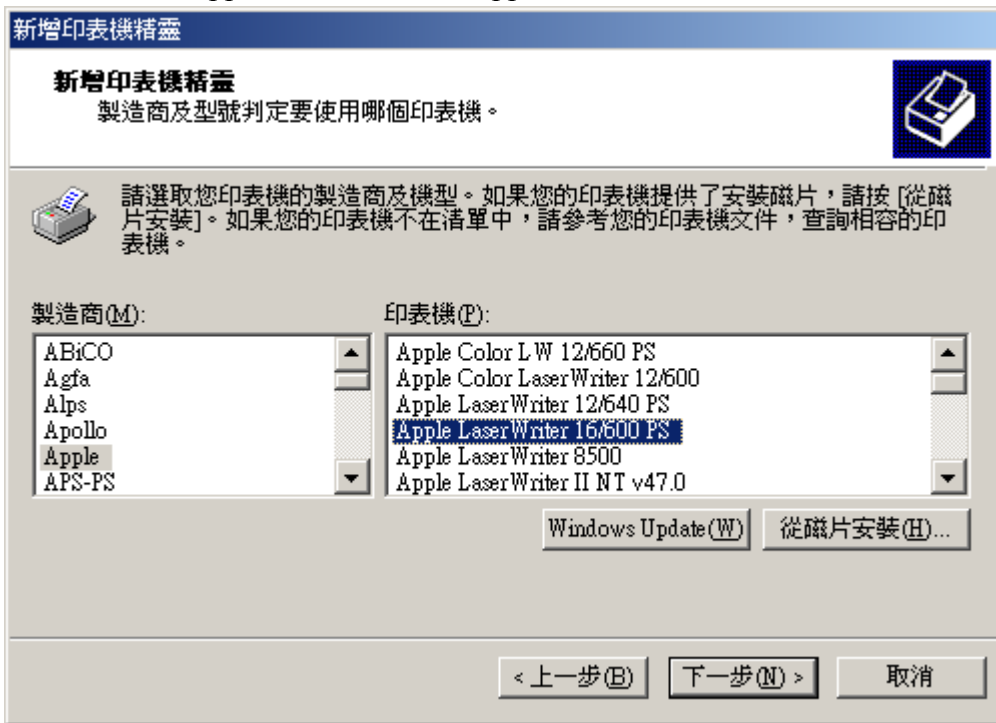
3. 选择 “Add New Port 建立新的连接埠”。选择 “Redirected Port”，按下一步。



4. 按“OK”确定。




5. 选制造商“Apple”和 打印机“Apple LaserWriter 16/600PS”. 按“Next 下一步”。



6.重新命名打印机为 “Fax Printer”. 按 “Next 下一步”。

新增印表機精靈

**為您的印表機命名**  
您必須為這個印表機指定一個名稱。



請提供印表機名稱。某些應用程式不支援超過 31 個字元的伺服器 and 印表機名稱組合。

印表機名稱 (P):

您要將這台印表機設為 Windows 程式的預設印表機嗎?


是 (Y)  
 否 (N)

< 上一步 (B)    下一步 (N) >    取消

7. 別選 “不共享打印机”，按 “Next 下一步”。

新增印表機精靈

**印表機共用**  
您可以讓其他網路使用者共用這台印表機。

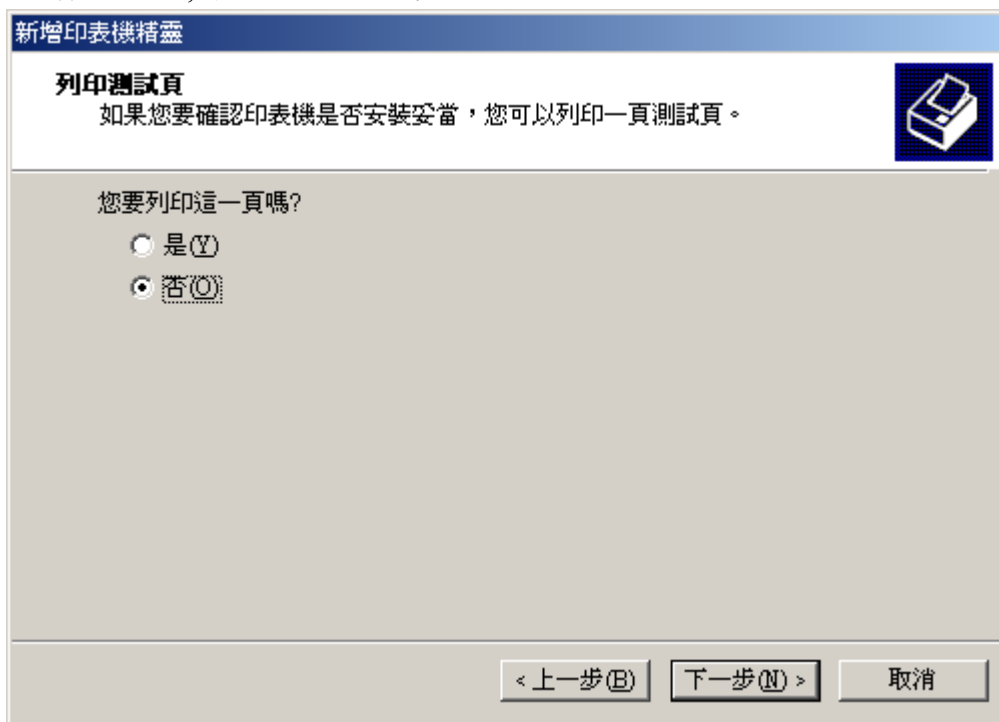


請表示您是否要與他人共用這部印表機。如果要共用的話，您必須提供共用名稱。

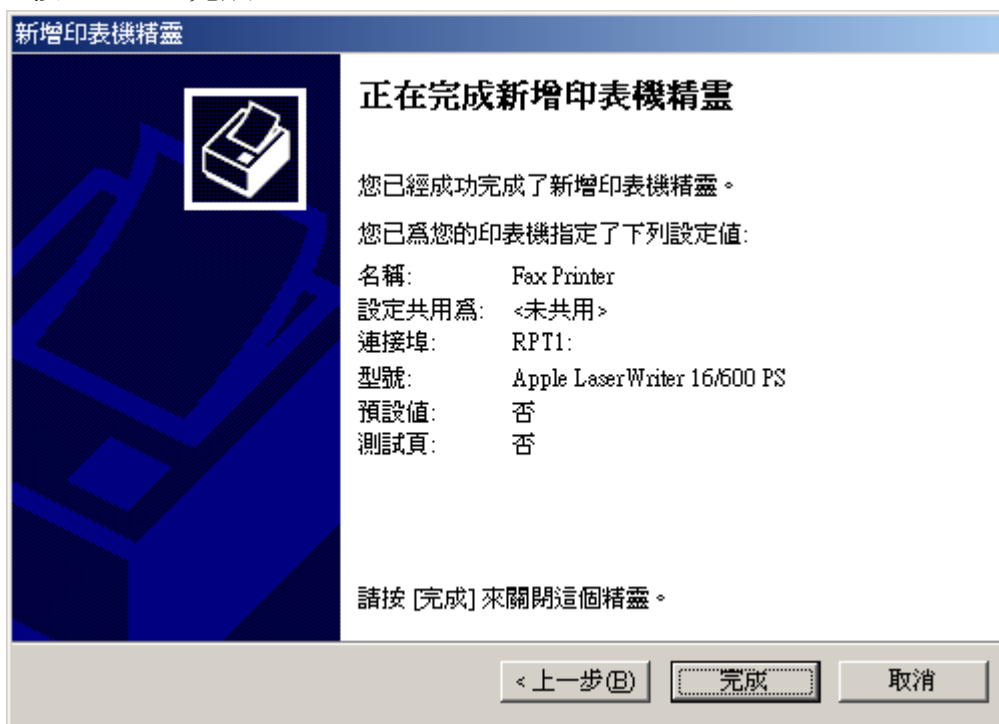
不共用印表機 (N)  
 設定共用為 (S):

< 上一步 (B)    下一步 (N) >    取消

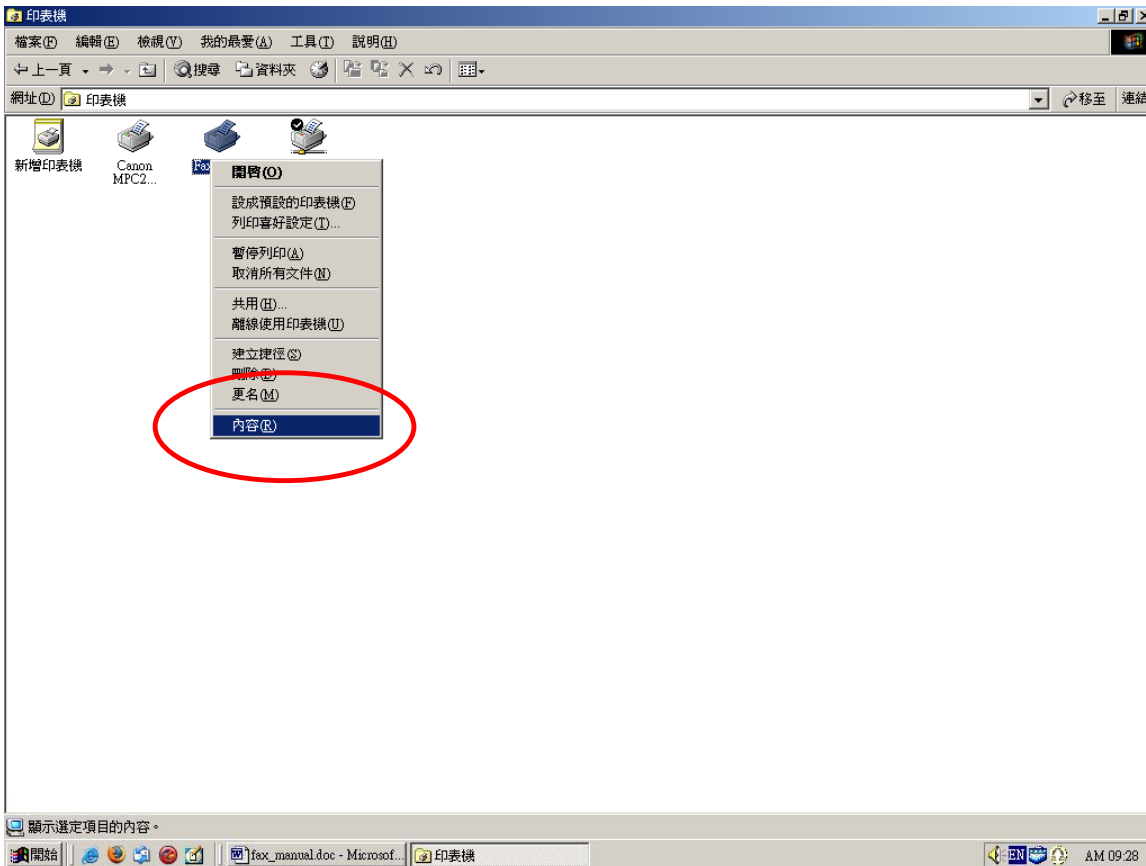
8. 剔选“否”，按“Next 下一步”。



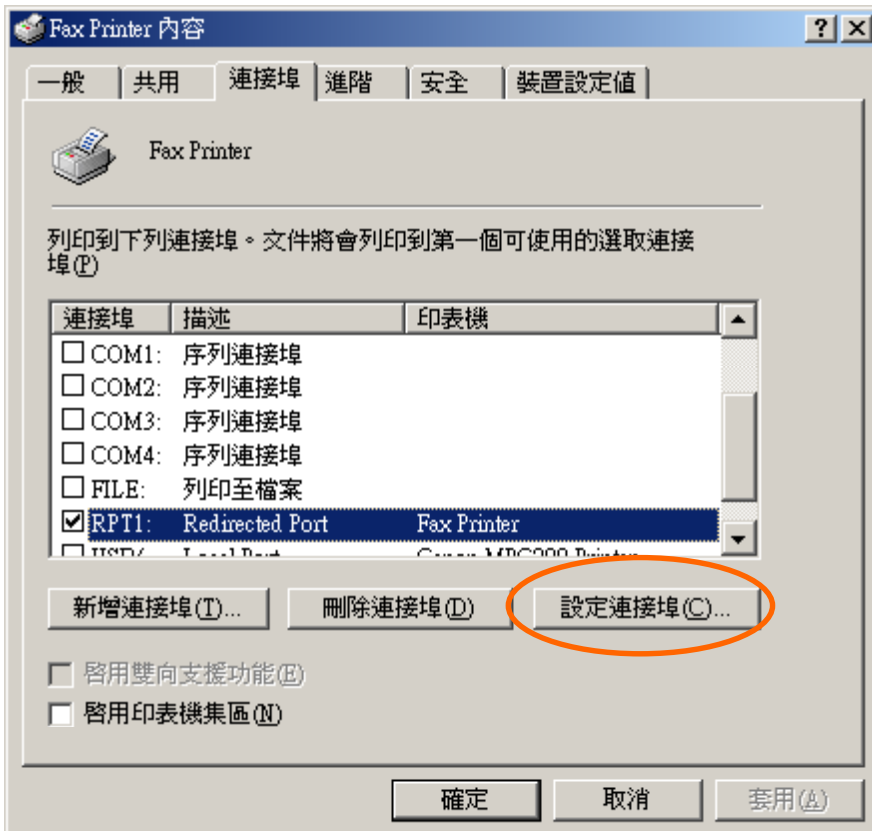
9. 按“Finish 完成”。



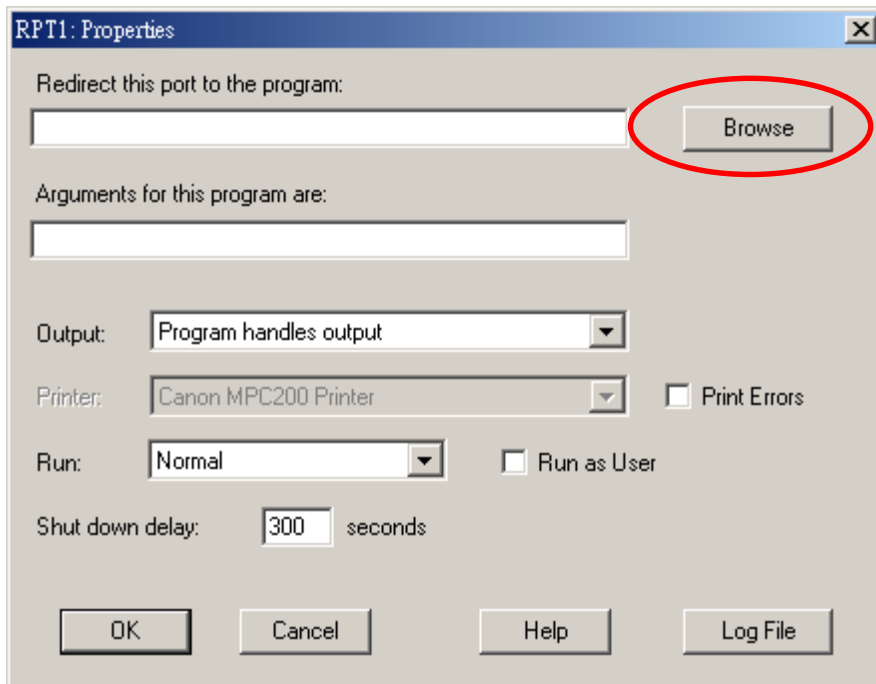
10. 在新增傳真打印機後，需要重新設定，選“Fax Printer”圖及按鼠標右鍵，並選“Properties 內容”。



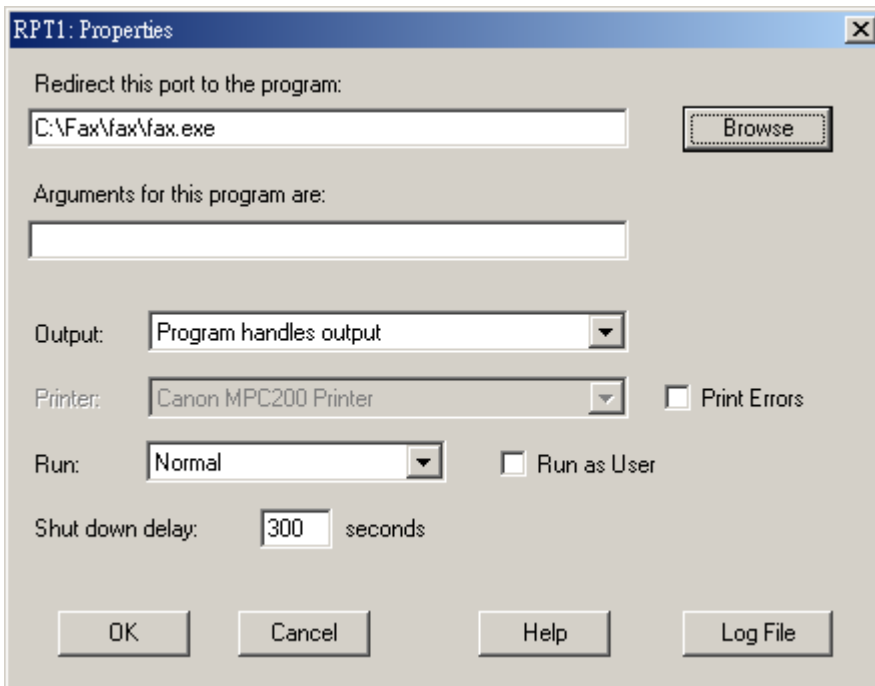
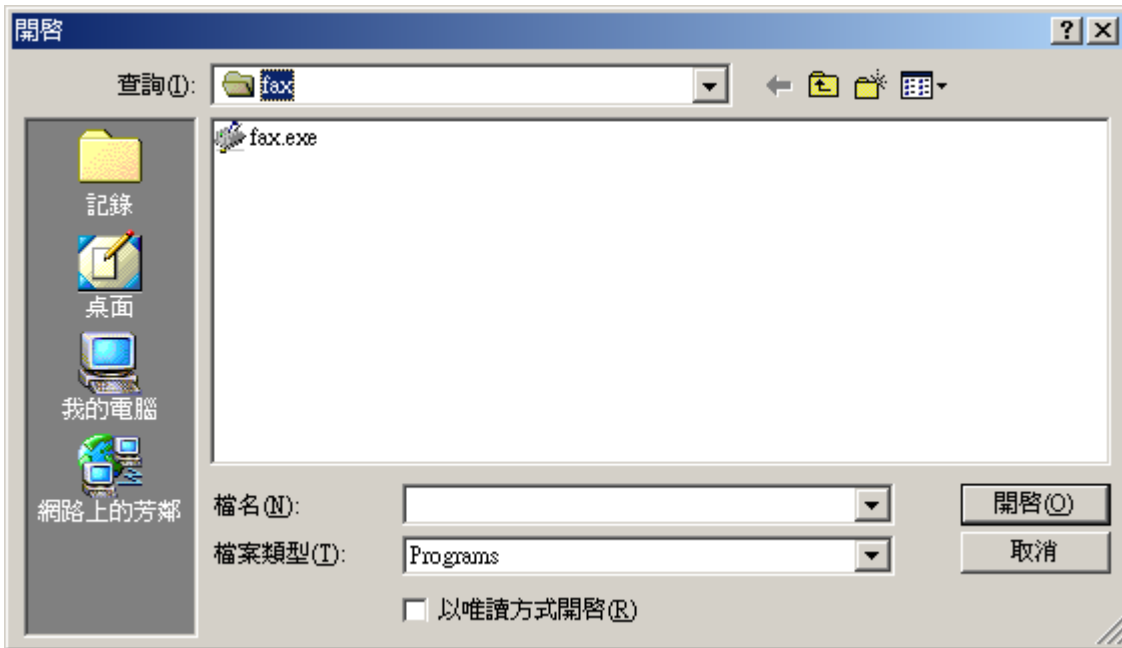
11. 按“Port 連接埠”分页，并按“configure port 設定連接埠”。



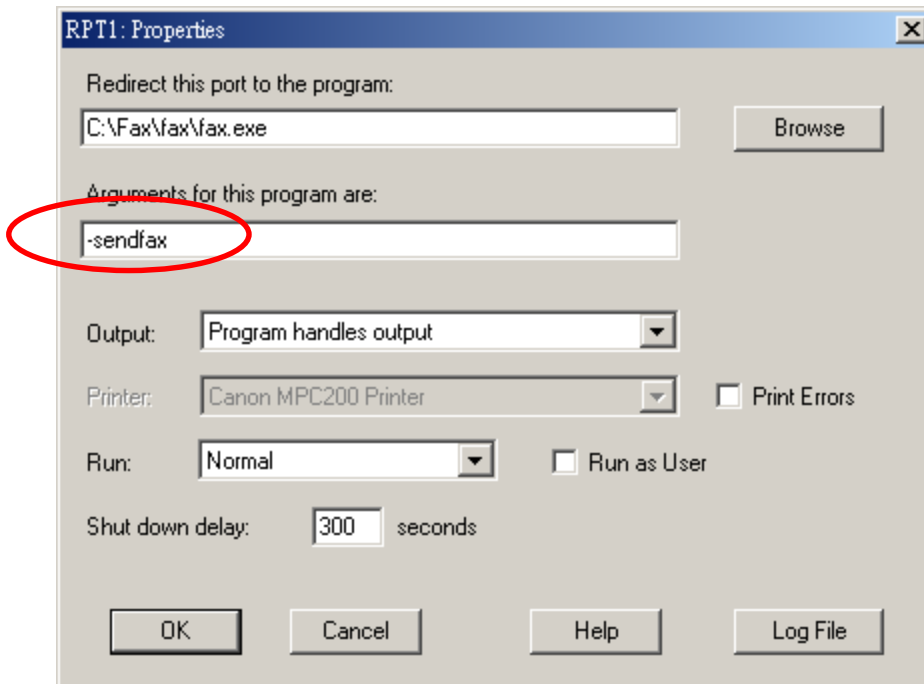
12.首先, 按 “browse 浏览” 键, 然后选 program file 系统档案 “C:\Fax\fax\fax.exe”。



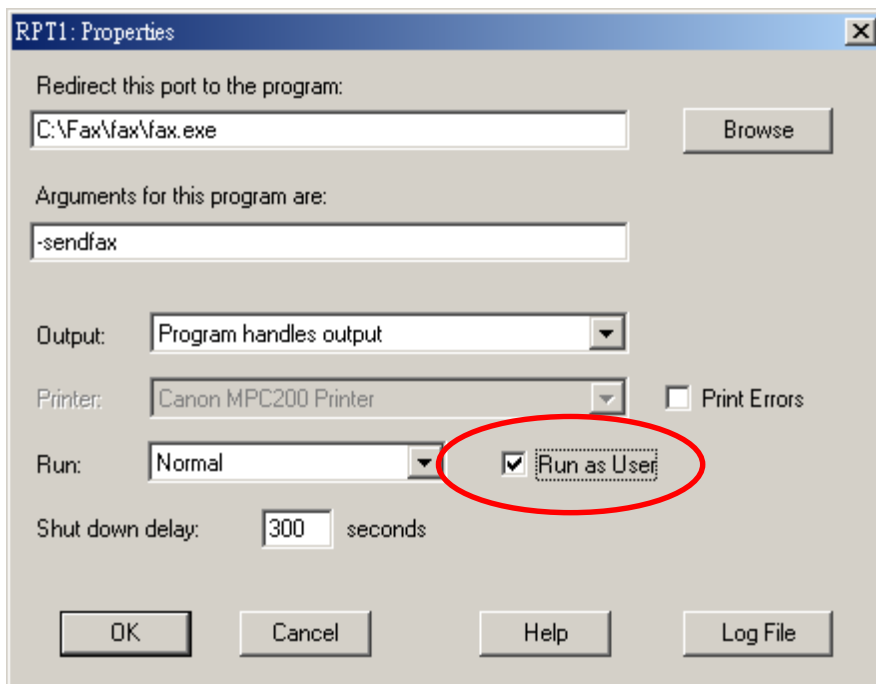




13. 在下一栏 输入 “-send fax” 。



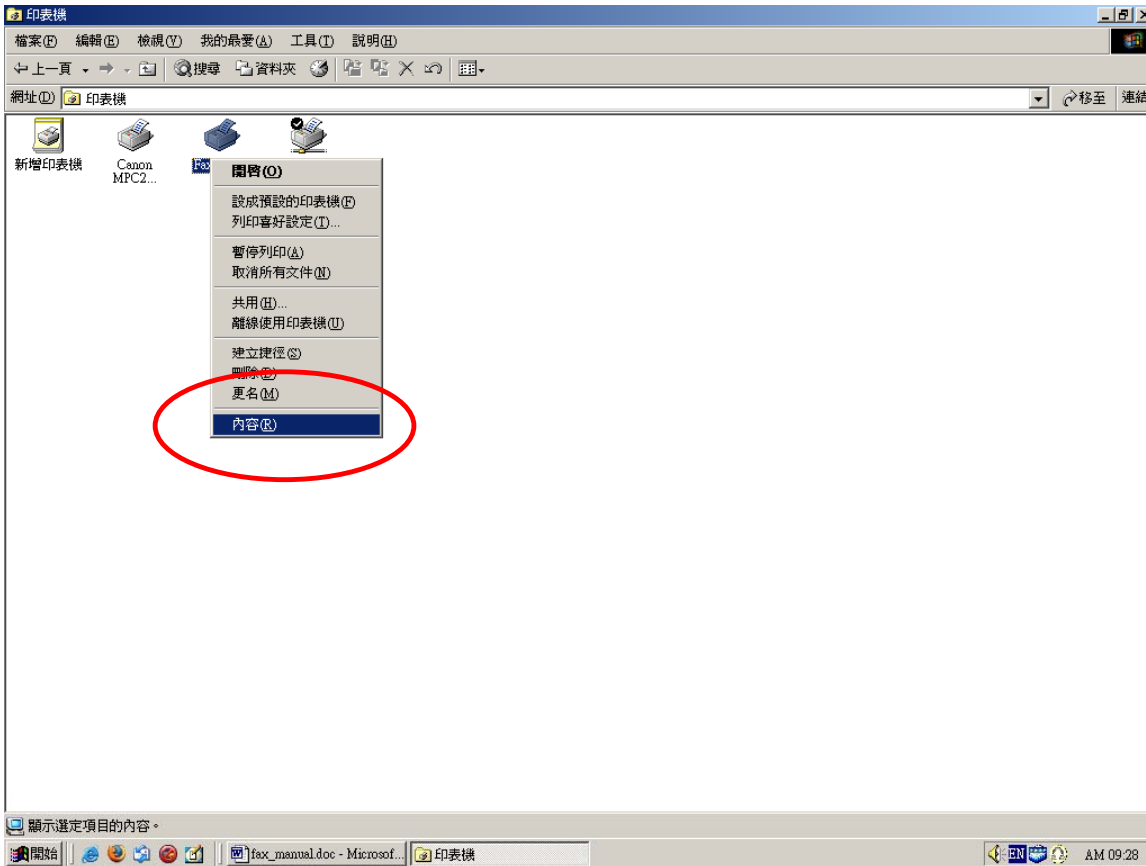
14. 勾选 “Run as User”。



15.按 “OK 确定” 离开。 按 “Close” 关闭 打印机 “内容”

## V. 传真测试

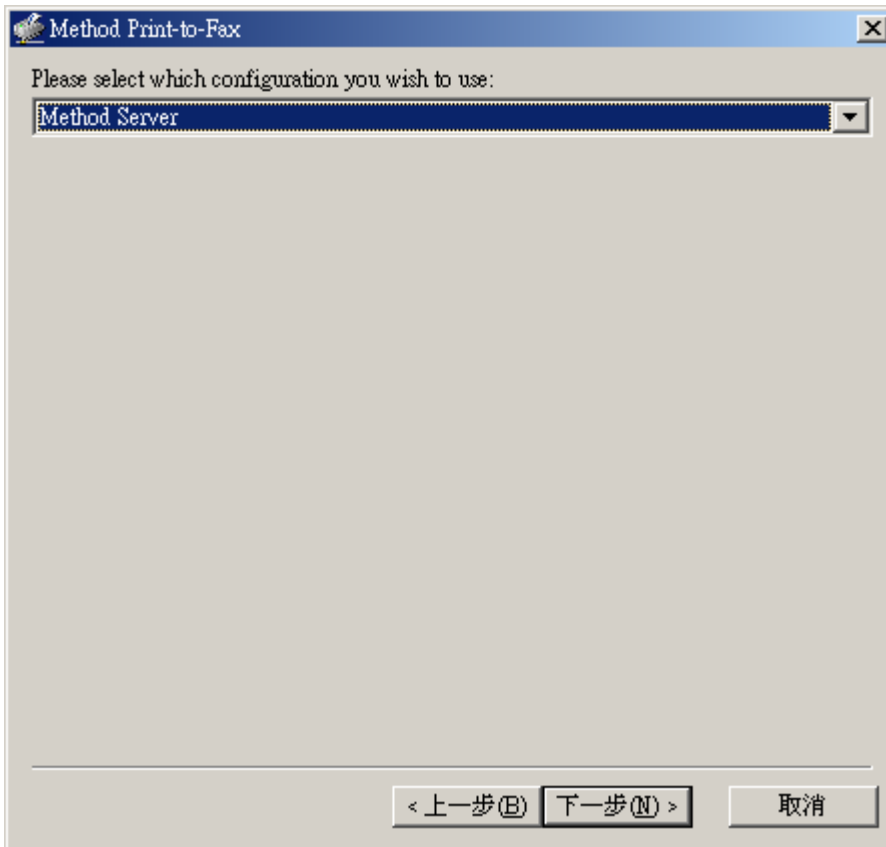
1.完成所有打印至传真的测试后，建议先进行传真测验。进入“控制台→打印机. 选 Fax Printer 及按鼠标右键，选择“内容”。



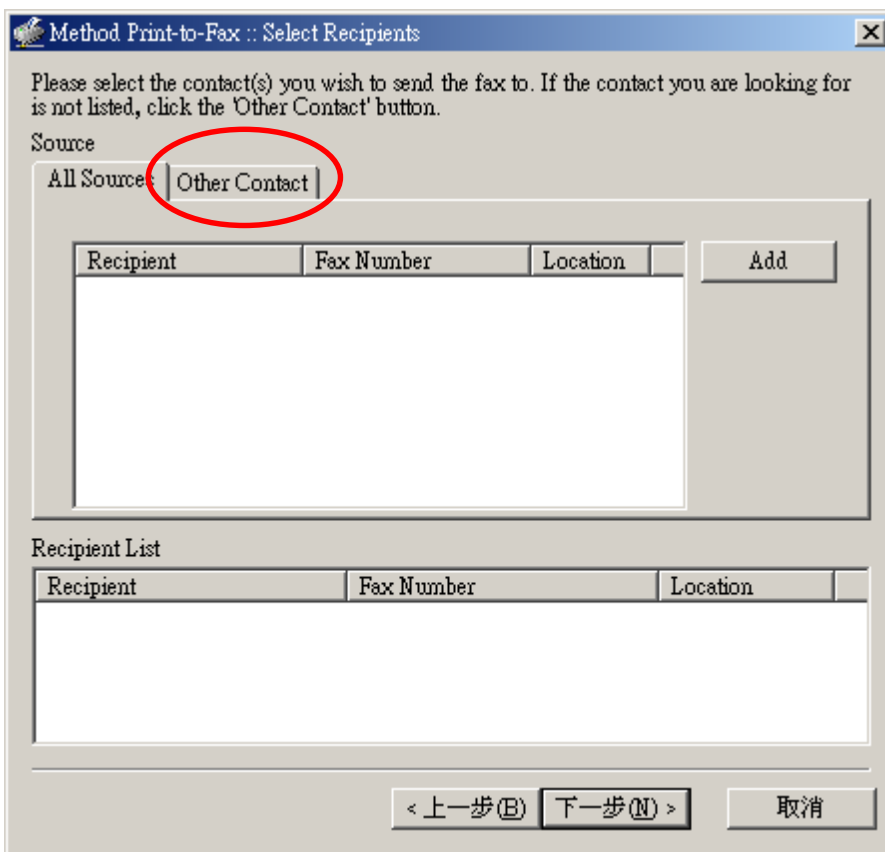
2.按“打印测试页”键。



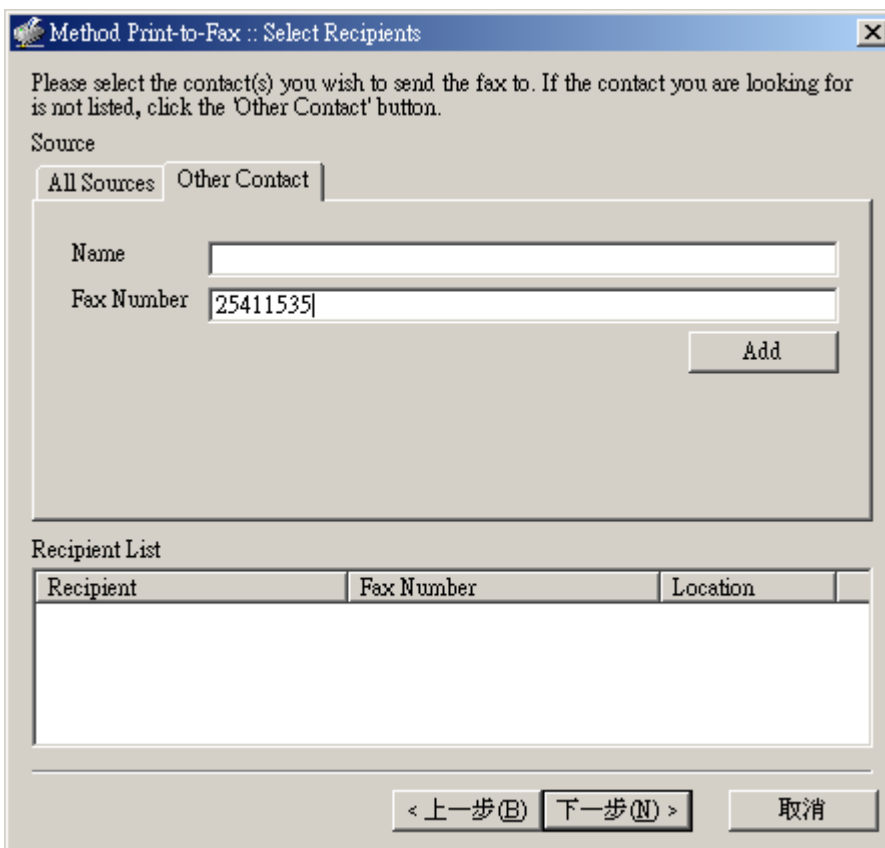
3.会出现“Method Print-to-Fax 麦法迪™打印至传真”窗口。请按下卷轴选择“Method Server 麦法迪服务器”，然后按“Next 下一步”。



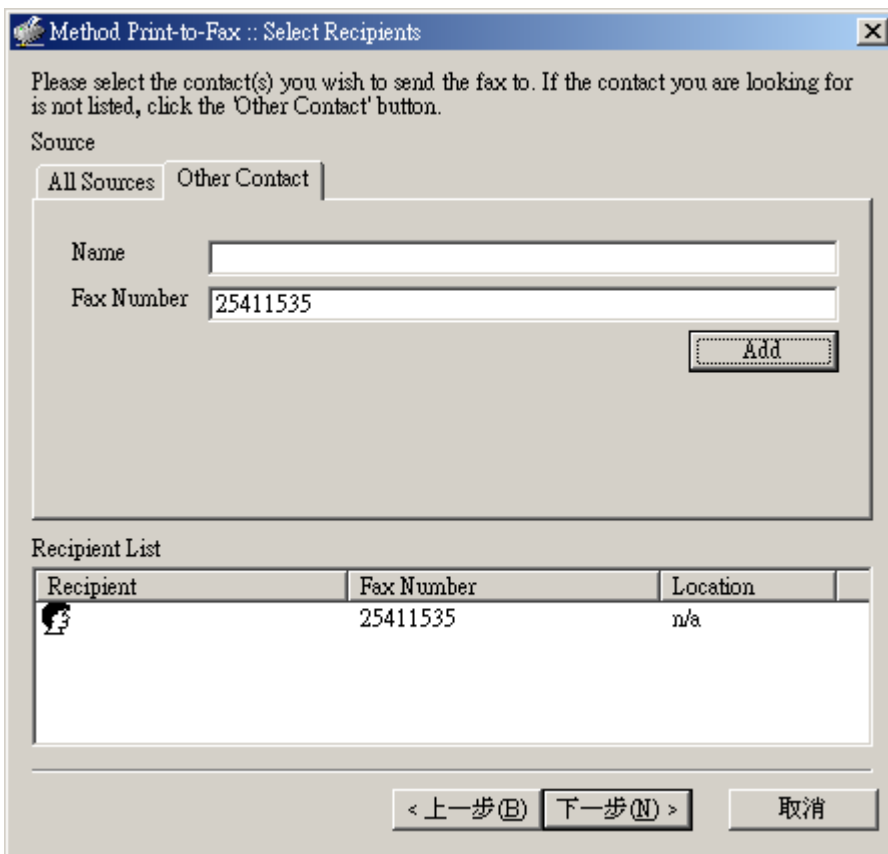
4. 有“Method Print-to-Fax::Select Recipients 选择接收人”窗口出现。选分页“Other Contact 其它联络人”。



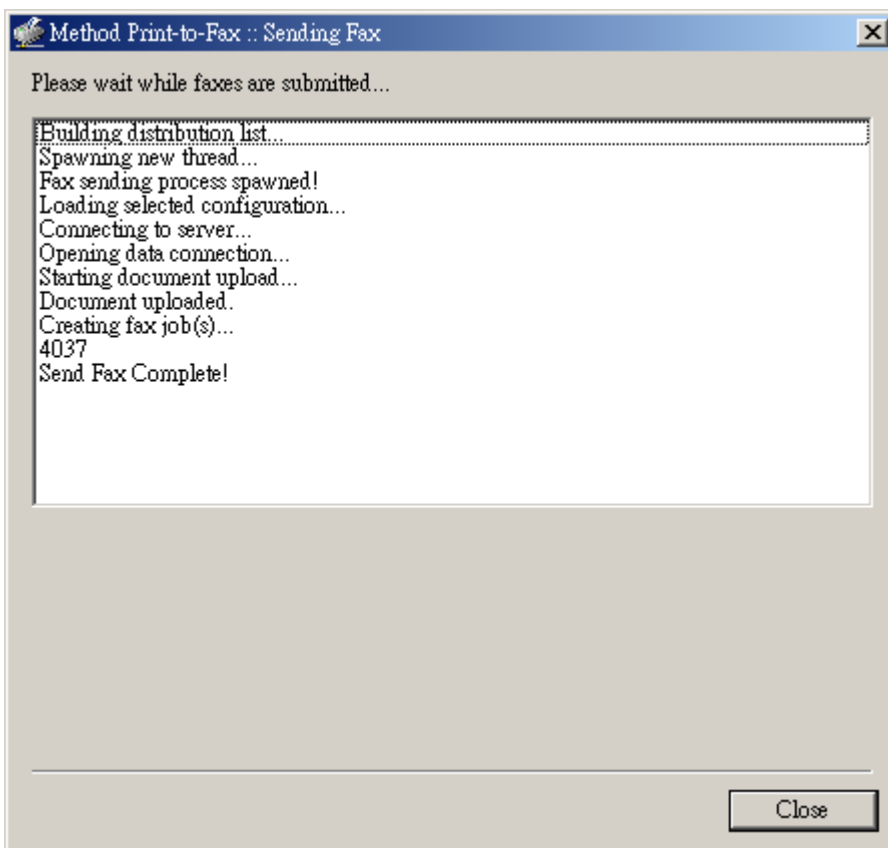
5. 请输入传真号码 并按“Add”键。



6. 传真号码出现在接收人的名单上。[注意：你可以加多于一个的接收传真号码在接收人名单上。]



7. 按 “Next 下一步”。以下传真发送处理窗口会出现。



8. 传真成功发送后，“Send Fax complete! 传真发送完成”讯息 会在出现在传真发送处理窗口底部。

9.按“关闭”完成“发送传真”工作。

10. 传真成功发送到指定传真号码输出后，你会收到一个电邮通知。

主旨: facsimile job 4037 to 25411535 completed

寄件者: "Facsimile Agent" <fax@method.zone.hk>

日期: Thu, 三月 31, 2005 11:02 am

收件者: alex@method.hk

重要性: 普通

環境設定: [顯示完整標頭](#) | [顯示友善列印模式](#)

Your facsimile job to 25411535 was completed successfully.

Pages: 1

Quality: Fine

Page Width: 0 (mm)

Page Length: 0 (mm)

Signal Rate: 14400 bit/s

Data Format: 2-D MMR

Submitted From: n220246021035.netvigator.com

JobID: 4037

GroupID: 4037

CommID: c000005296

Processing time was 0:51.